



MINISTÈRE DU PLAN ET DU DÉVELOPPEMENT ÉCONOMIQUE

PNDES 2016-2020 **État d'exécution 2018 et perspectives 2020**

Présenté par Madame Kanny DIALLO
Ministre du Plan et du Développement Économique

Conakry, le 11 décembre 2019





PLAN DE PRÉSENTATION

La présentation est articulée autour des 4 points ci-après

- 1 – Rappel du cadre institutionnel des revues du PNDES**
- 2 – État d'exécution globale du PNDES en 2018**
- 3 – État d'exécution par pilier du PNDES**
- 4 – Perspectives 2020**



RAPPEL DU CADRE INSTITUTIONNEL DES REVUES DU PNDES



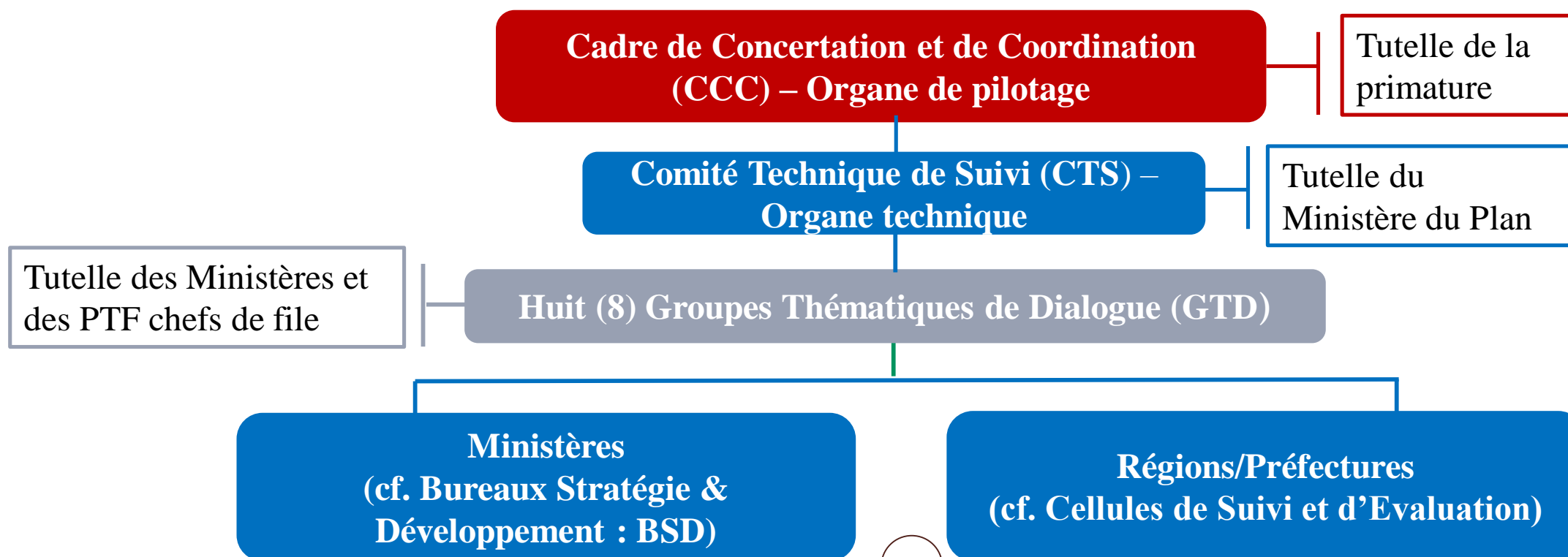


DISPOSITIF INSTITUTIONNEL DE SUIVI ET D'EVALUATION (DISE)



Architecture du DISE

1. Il est à rappeler que le cadre institutionnel des revues du PNDES est le DISE.
2. Ce dispositif fait intervenir 5 catégories d'acteurs organisés comme suit :





DISPOSITIF INSTITUTIONNEL DE SUIVI ET D’EVALUATION (DISE)

Mission, objectifs, composition et fonctionnalité



Suivant l’arrêté A/2018/8018 du 28 novembre 2018 du Premier Ministre,

1. le DISE a pour mission de formaliser et d’animer le dialogue avec toutes les parties prenantes, sur la performance du PNDES.
2. Deux objectifs sont assignés au DISE :
 - rendre compte aux parties prenantes, de la mise en œuvre du PNDES,
 - et sur la base de ce compte rendu, proposer et/ou recommander des réaménagements du Plan.

Composition : le DISE est composé :

1. de tous les membres du gouvernement,
2. des présidents des institutions républicaines,
3. des partenaires techniques et financiers, des représentants du secteur privé et de la société civile.

Fonctionnalité : ont démarré leurs activités en 2019 :

1. le ST-PNDES, cheville ouvrière du Comité Technique de Suivi (CTS); et
2. sept (7) Groupes Thématiques de Dialogue sur les huit (8) prévus



ETAT D'EXÉCUTION GLOBALE DU PNDES EN 2018





APPRÉCIATION GLOBALE DE LA PERFORMANCE

Une amélioration continue du bien-être de la population



Des progrès significatifs ont été enregistrés dans l'amélioration du bien-être de la population.

- 1. L'Indice de Développement Humain (IDH) de la Guinée s'est établi à 0,459 en 2017, confirmant ainsi la tendance à la hausse dans laquelle, il s'est inscrit depuis 2010, où il se situait à 0,404.**
- 2. L'IDH pour 2018 devrait suivre la tendance à la hausse des 8 dernières années en lien avec l'augmentation du Produit Intérieur Brut (PIB) par tête d'habitant qui est passé de 834 dollars EU en 2014 à 899,3 dollars EU en 2018.**
- 3. Selon les résultats de l'Enquête Démographique et de Santé (EDS) 2018, près de 8 ménages sur 10 s'approvisionnent en eau de boisson auprès d'une source améliorée (98% en milieu urbain et 70% en milieu rural).**
- 4. En plus de l'IDH et des résultats de l'EDS, la performance du PNDES en termes de bien-être, devrait être mesurée par les indices de pauvreté monétaire et multidimensionnelle. Mais les valeurs disponibles de ces indices datent de 2012.**
- 5. L'enquête sur la pauvreté et les conditions de vie réalisée par l'Institut National de la Statistique (INS) et dont les résultats sont attendus dans le courant du mois de décembre, devra permettre de les actualiser.**



APPRÉCIATION GLOBALE DE LA PERFORMANCE

Des germes de changements structurels



En matière de changements structurels, les actions des autorités visant à transformer l'économie en 2018, ont permis d'enregistrer les performances suivantes :

1. La croissance économique s'est située à 6,2% en 2018, tirée principalement par les sous-secteurs de l'agriculture, des industries extractives, de l'électricité, de l'hôtellerie, des transports et des télécommunications.
2. Le taux de desserte en énergie s'est amélioré de 5,6% en 2018 contre 5% en 2017. Cette évolution tient à l'amélioration du transport et la réhabilitation de la centrale thermique « Kaloum V » et des auxiliaires communs à « Kaloum III ».
3. Les résultats dans le sous-secteur des transports (5,2%) et télécommunications (4,7%) sont imputables d'une part, à l'amélioration du trafic au port autonome de Conakry, la mise en circulation de nouveaux bus pour le transport urbain à Conakry et d'autre part, à l'augmentation du nombre d'abonnés au niveau des sociétés de téléphonie.
4. Le sous-secteur manufacturier connaît une faible évolution de 3,0%. Il devrait connaître une forte évolution à partir de 2020, avec l'effet conjugué de l'amélioration du climat des affaires, de la création des agropoles régionales et de l'amélioration de la production énergétique.



BILAN DES RÉALISATIONS FINANCIÈRES

Forte mobilisation de ressources



La performance globale du PNDES au titre de 2018 tient à deux facteurs principaux :

- 1. le climat de paix et de stabilité tant sur le plan politique que macroéconomique qui a prévalu au cours de l'année.**
- 2. les réalisations financières c'est-à-dire, la mobilisation de ressources pour le financement du PNDES, et l'exécution budgétaire.**

S'agissant des ressources extérieures, le montant total mobilisé s'élève à 9.013,8 millions de dollars EU, représentant 41,5 % des annonces du Groupe Consultatif de Paris, dont 65,3% au titre du secteur privé et 29,5% pour le secteur public.

S'agissant des ressources intérieures :

- 1. le taux de pression fiscale (recettes fiscales en % du PIB) s'est établi à 12,5% du PIB en 2018;**
- 2. les recettes minières se sont établies à 2,8% du PIB en 2018 en lien avec la mise en production de nouvelles entreprises de bauxite.**
- 3. Ce résultat correspond à une forte hausse en valeur nominale de 32% par rapport à l'année 2017.**



BILAN DES RÉALISATIONS FINANCIÈRES

Exécution appréciable du budget d'investissement 2018



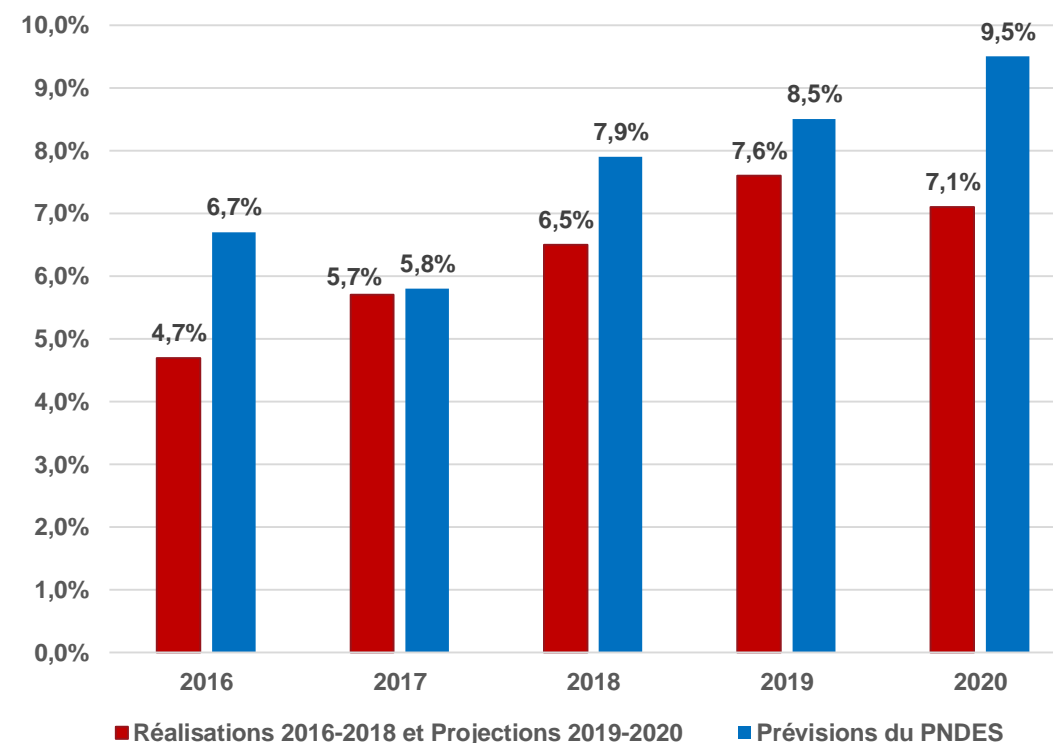
Le taux d'exécution du budget d'investissement public en 2018 est :

1. de 53,5% par rapport aux prévisions du PNDES
2. et de 63% par rapport aux crédits inscrits dans la loi des finances.

Selon la nature du financement,

1. le taux de décaissement du financement extérieur a dépassé les 75% des prévisions;
2. l'exécution sur ressources propres de l'Etat est restée modeste :
 - 38,2% par rapport aux prévisions du PNDES
 - et 51,4% par rapport aux inscriptions budgétaires.

Evolution de l'investissement public (ressources internes et externes) en % du PIB 2016-2020





ETAT D'EXÉCUTION PAR PILIER DU PNDES AU TITRE DE 2018





PILIER 1 : PROMOTION D'UNE BONNE GOUVERNANCE...

Poursuite des réformes dans la stabilité politique et macroéconomique



En 2018, les autorités ont poursuivi dans la paix, leurs efforts de démocratisation, de stabilisation macroéconomique, de réformes structurelles, d'amélioration de la gestion des finances publiques et de facilitation de l'investissement, avec :

1. la tenue le 4 février 2018, des élections communales sur toute l'étendue du territoire national.
2. l'amélioration continue de l'environnement des affaires, la Guinée a gagné 18 places en 4 ans (2014-2018),
3. la mise en œuvre satisfaisante du programme économique et financier soutenu par la Facilité Élargie de Crédit (FEC) du FMI.

4. l'effectivité de la programmation budgétaire pluriannuelle et de la nouvelle nomenclature budgétaire de l'Etat;
5. l'amélioration de la mobilisation et de la gestion des ressources intérieures et la préparation d'une stratégie d'endettement couvrant 2019-2023 ;
6. la création de l'Agence Nationale de Financement de Collectivités Local (ANAFIC).

En dépit de ces efforts encourageants, les autorités sont conscientes qu'il leur faut intensifier les actions de lutte contre la corruption et de promotion de la parité homme/femme.



PILIER 2 : TRANSFORMATION ÉCONOMIQUE...



Conditions structurelles de la transformation progressivement en place

En 2018 et ceci dans la droite ligne des années 2016 et 2017, le Gouvernement a poursuivi ses actions de diversification de l'économie, à travers :

1. l'adoption de la Lettre de Politique Nationale de Promotion du Secteur Privé;
2. la poursuite des activités de promotion de petites et moyennes industries (PMI), surtout en amont et en aval des agropoles régionales et des pôles miniers ;
3. la réalisation de nouvelles infrastructures routières;
4. la transformation du secteur énergétique avec de nouveaux investissements.

5. la mise en œuvre de projets structurants à travers le secteur privé et des interventions publiques, notamment dans les mines et l'énergie;
6. l'amélioration de la production agricole et des rendements des principales cultures telles que le fonio, le maïs, le manioc, l'arachide, et le coton.

Le gouvernement entend d'ici l'horizon du PNDES, poursuivre la mise en place des conditions structurelles de la transformation économique

1. par le renforcement des bases infrastructurelles du développement
2. y compris le développement urbain de Conakry et la maintenance des réseaux routiers.



PILIER 3 : DÉVELOPPEMENT (...) DU CAPITAL HUMAIN

Avancées notables mais encore en deçà des attentes # 1



Les progrès significatifs enregistrés en 2018, se situent au niveau de l'accès à l'éducation avec :

1. un taux de scolarisation au primaire à 74,3%.
2. une parité filles/garçons à 0,80 en 2018 indiquant une forte probabilité d'atteinte de la cible de 0,89 en 2020.
3. des actions sur l'offre à travers : (i) la construction et la rénovation d'écoles et de salles de classe ; (ii) l'amélioration de la qualité des enseignements ainsi que celle de la gestion et du pilotage du système éducatif ;
4. des actions sur la demande à travers le renforcement de la sensibilisation en faveur de la scolarisation des enfants et/ou des filles ;

Les performances sont en revanche, mitigées en matière d'accès à la santé :

1. plus de la moitié des naissances (53%) se sont déroulées dans un établissement de santé, la plupart dans le secteur public en 2018, contre 40% en 2012;
2. la malnutrition chronique a gagné du terrain en 2018, avec un taux de 24,4% contre 14,6% selon l'enquête à indicateurs multiples (MICS) de 2016;
3. la proportion des accouchements assistés par un personnel de santé, s'est située à 53% en 2018 contre 62,7% en 2016 ;



PILIER 3 : DÉVELOPPEMENT (...) DU CAPITAL HUMAIN

Avancées notables mais encore en deçà des attentes # 2



En ce qui concerne la promotion de l'emploi décent et l'inclusion sociale, les indicateurs de chômage des couches vulnérables sont tous orientés à la baisse en 2018. Il en est ainsi à titre d'exemple :

1. du taux de chômage urbain des jeunes (14,2% en 2018 contre 17,8% en 2015);
2. du taux de chômage urbain des femmes (7,6% en 2018 contre 8,3% en 2014);
3. du taux de chômage des diplômés de l'enseignement supérieur (19,7% en 2018 contre 34,7% en 2015).

Ces évolutions laissent présager l'atteinte des cibles fixées à l'horizon de 2020.

En matière de cadre de vie domestique :

1. la hausse du taux d'accès à l'électricité amorcée depuis 2016 se poursuit tout en se consolidant au fil des deux dernières années. La cible de 35% fixée en 2020 est déjà dépassée en 2018 (36%);
2. cette dynamique reflète tous les investissements ainsi que les réformes engagées ou en cours dans le sous-secteur;
3. le taux d'accès à l'eau potable est également orienté vers la hausse : 73% en 2018 contre 71% en 2017, pour une cible 75,6% en 2020;
4. une évolution qui est impulsée par les politiques, programmes et projets dans le sous-secteur.



PILIER 4 : GESTION DURABLE DU CAPITAL NATUREL



RÉPUBLIQUE DE GUINÉE
PNDES 2016 - 2020
L'ÉNERGIE DE L'ÉMERGENCE

Écosystèmes durables, qualité du cadre de vie et résilience face aux catastrophes

Relativement à ce pilier, le Gouvernement a continué ses actions avec comme finalité de réaliser les performances ci-après, dans les domaines suivants :

1. Domaine de la gestion durable des écosystèmes :

- la prise en charge à tous les niveaux de la société, des causes sous-jacentes de l'appauvrissement de la diversité biologique
- la réduction des pressions directes exercées sur la diversité biologique ;

2. Domaine de la lutte contre les changements climatiques :

- la maîtrise des émissions de gaz à effet de serre.

3. Domaine de la qualité du cadre de vie :

- la promotion du traitement et du recyclage des déchets solides et liquides, domestiques et industriels; et
- la promotion d'une gestion concertée du foncier ;

4. Domaine de la gestion des catastrophes :

- le renforcement d'échange d'information et de la communication sur les risques pour la réduction des risques de catastrophes et pour la préparation aux réponses urgentes.



PERSPECTIVE 2020





VERS LE PNDES II



Outil d'opérationnalisation de la Vision 2040 sur la période 2021-2025

La Guinée dispose de la Vision 2040 dont le PNDES est l'outil d'opérationnalisation sur chaque période de 5 ans. Ainsi au PNDES 2016-2020, doivent succéder 4 autres PNDES dont le prochain sera le PNDES II 2021-2025.

Les équipes techniques de mon département sont déjà mobilisées à cet effet. Au nombre des prochaines étapes de cet exercice, il est à retenir :

1. le renforcement des capacités institutionnelles des structures centrales et déconcentrées du MPDE et des BSD;
2. l'évaluation de la mise en œuvre du PNDES 2016-2020, en vue de dégager les grandes articulations de la note conceptuelle devant guider l'élaboration du nouveau Plan;

3. la rédaction d'un rapport de veille prospective mettant en exergue la dynamique sur les 5 dernières années, des variables motrices du système Guinée telles que mises en évidence par l'Étude Nationale Prospective ;
4. la réalisation d'une série d'études sur les thématiques émergentes telles que
 - la transformation numérique de l'économie;
 - la promotion de l'économie verte;
 - le genre et l'autonomisation des femmes;
 - la valorisation du capital humain.



Je vous remercie

